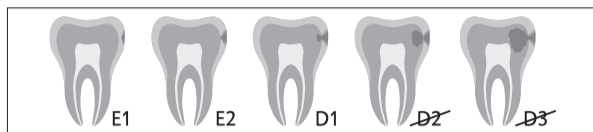


Icon Proximal



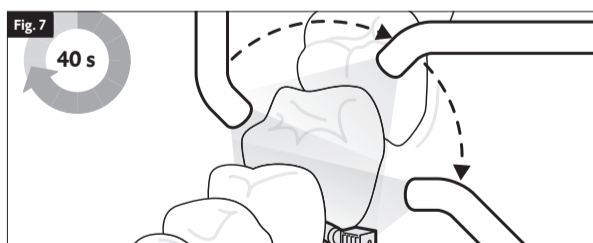
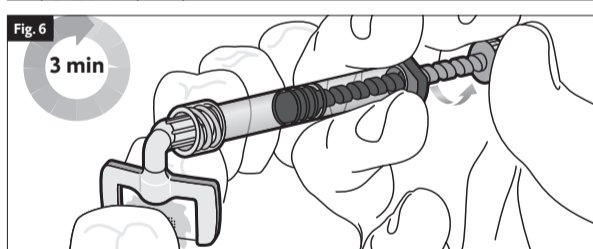
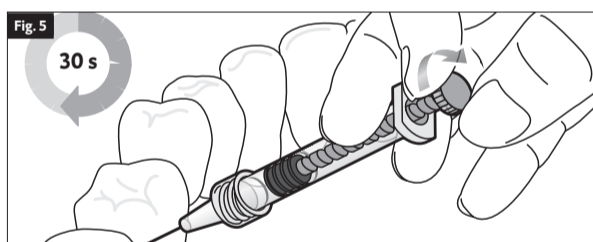
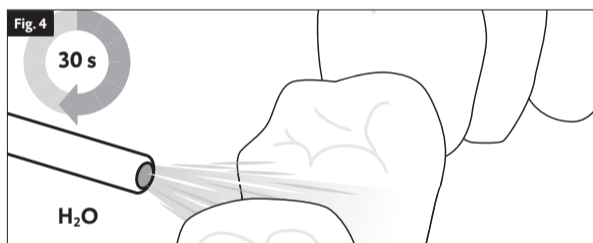
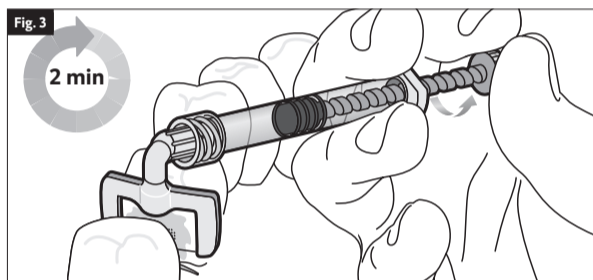
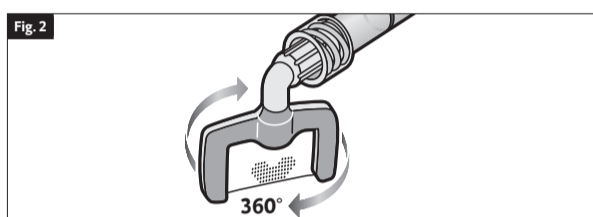
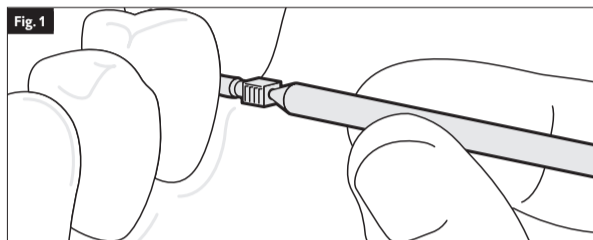
DMG Chemisch-Pharmazeutische Fabrik GmbH
 Elbgastraße 248 · 22547 Hamburg · Germany · www.dmg-dental.com
 092833/2021-11

Lesion depth classification*



* Radiographic lesion depth classification according to bitewing images

Handling



Patient card

Zahn Tooth	Fläche Surface	Lesionstiefe Lesion depth	3	E1	E2	D1	D2	D3	P	Behandlungsdatum Treatment date
			4	E1	E2	D1	D2	D3	P	Kontrolldatum 1 Follow-up appointment 1
			4	E1	E2	D1	D2	D3	P	Kontrolldatum 2 Follow-up appointment 2
			4	E1	E2	D1	D2	D3	P	
			4	E1	E2	D1	D2	D3	P	

Product description

Icon Proximal is an innovative product for the micro-invasive treatment of lesions in the proximal area.

Icon Proximal has been specially developed for the gentle treatment of incipient proximal caries.

Indications for use (Fig. see »Lesion depth classification«)

- Micro-invasive treatment of non-cavitated cariogenic lesions (lesion depth up to D1*)

* Radiographic lesion depth classification according to bitewing images

Contraindications

- Do not apply the material for deeper seated lesions (D2 – D3) (see »Lesion depth classification«) with cavitated enamel (enamel defects).
- Do not apply the material where there are known allergies or contact allergies to any of the components.

Limitations of use

The use of Icon is contraindicated if sufficient drying and protection of the gingiva is not possible.

Patient target group

Persons receiving treatment as part of a dental procedure.

Intended users

Dentist

Notes for use

- Light-curing units should emit at 450 nm and should be checked regularly.
- The light intensity should be a minimum of 800 mW/cm².
- Place the light unit as close to the material as possible.
- The etched surface must not be touched or contaminated with saliva or moisture before the treatment resumes. If contamination occurs after drying, re-etch for approx. 10 seconds and repeat drying with Icon Dry.
- For effective treatment results a sufficiently dry working area is critical. Therefore, appropriate measures for complete isolation must be taken. Do not use rubber dams made from thermoplastic elastomers such as Flexi-Dam (Coltène Whaledent/Hygenic).
- Discard syringes after use.
- The syringes included in the treatment unit contain sufficient material for treating two proximal lesions of one patient.
- Additional proximal surfaces can be treated consecutively during one visit.

Recommended use (for image, see »Handling«)

Preparation

1. Before the start of treatment, clean the affected tooth and adjacent teeth. Remove all cleaning residue with water spray.
2. Ensure that the working area is sufficiently dry. For this purpose, appropriate measures such as a rubber dam should be taken and used according to the manufacturer's instructions.

Separation

1. Introduce one of the enclosed dental wedges into the interproximal space (Fig. 1).
 - ▶ For better access to the proximal region the wedge handle can be bent or detached with a twisting motion.
 - ▶ In order to obtain sufficient separation of the teeth the wedges must be seated at an adequate depth in the interproximal space.
 - ▶ A separation of approx. 50 µm is recommended to ensure a successful treatment. This can be performed gradually: Insert the wedge to the point of resistance. Wait 3 to 5 seconds and gradually move the wedge deeper until sufficient separation is achieved.
 - ▶ Leave the wedge in the proximal space during the entire treatment procedure.
 - ▶ For tighter proximal areas, the use of an orthodontic rubber ring or other separation method prior to treatment (up to several days prior) will ensure adequate separation.

Exposing the lesion body

For effective treatment results the hypermineralization must be removed.

1. Screw the Proximal Tip onto the Icon Smooth Surface Etch syringe, and introduce the application tip into the proximal area. Make sure that the green side of the Proximal Tip faces in the direction of the surface to be treated (Fig. 2).
 - ▶ The material only dispenses on the green side of the Proximal Tip.
2. Apply Icon Smooth Surface Etch with a slight excess to the lesion site. 1.5 to 2 turns of the syringe shaft correspond approximately to the amount to be applied. Allow Icon Smooth Surface Etch to act for 02:00 minutes. Move the applicator slightly so that the etching gel will be activated. Remove excess material (Fig. 3).
3. Remove the application tip from the interproximal space. Aspirate off Icon Smooth Surface Etch and rinse with water for at least 30 seconds. Then dry thoroughly with air that is free of oil and water (Fig. 4).

Dry

For effective treatment results it is necessary to dry the lesion to its full depth.

1. Screw the application tip onto the Icon Dry syringe, apply an ample amount of material onto the lesion and allow to take effect for 30 seconds (Fig. 5). Dry carefully with oil-free and water-free air.

Infiltration

The lesion can be penetrated to its full depth by the Infiltrant after complete drying.

- ▶ Do not apply Icon Infiltrant under direct operating light as this may cause the material to set prematurely.
1. Screw a new Proximal Tip onto the Icon Infiltrant syringe, and introduce the application tip into the proximal area. Make sure that the green side of the Proximal Tip faces in the direction of the surface to be treated.
 - ▶ The material only dispenses on the green side of the Proximal Tip.
 2. Apply Icon Infiltrant with a slight excess to the lesion site. 1.5 to 2 turns of the syringe shaft correspond approximately to the amount to be applied.
 3. Allow Icon Infiltrant to penetrate for 03:00 minutes, occasionally activating the Infiltrant by gently moving the applicator and then top up as necessary (Fig. 6).
 4. Remove the application tip from the interproximal space. Remove excess material with dental floss.
 5. Light-cure Icon Infiltrant from all sides for at least 40 seconds.
 6. Screw a new Proximal Tip onto the Icon Infiltrant syringe, repeat the application, and let set for 01:00 minute. Remove the application tip from the interproximal space. Remove excess material with dental floss. Then light-cure from all sides for at least 40 seconds (Fig. 7).
 7. If a second lesion needs to be treated, repeat the recommended application described above for the affected site.
 8. Remove the wedge and rubber dam. Use polishing strips for the surface finish.

Interactions

Do not use together with substances which inhibit polymerization. This is especially valid for materials which contain eugenol, such as temporary cements.

Residual risks / side effects

- In some cases, contact allergies with similar composite products have been reported.
- Contact of Icon Smooth Surface Etch with the oral mucosa causes a white surface coloration. This will subside after a few days.

Warnings / precautions

- Keep out of the reach of children!
- Avoid contact with the skin! In the event of accidental skin contact, immediately wash the affected area thoroughly with soap and water.
- Avoid eye contact! In the event of accidental contact with the eyes, immediately rinse thoroughly with plenty of water and consult a physician if necessary.
- Follow the manufacturer's instructions for other products that are used with the material/materials.
- Serious incidents involving this product must be reported to the manufacturer and to the responsible registration authorities.

Caution! Icon Smooth Surface Etch can cause chemical burns if not used properly.

- Avoid contact with soft oral tissue, eyes, and skin. In case of inadvertent contact rinse with copious amounts of water, and, if necessary, consult a physician.
- Limit the application to the surface to be treated. Avoid contact of the etching gel with gingiva, exposed dentin, root element and adjacent teeth.
- Use only the enclosed syringe and application tip to apply the etching gel in the patient's mouth.

- Discard the applicator tip after use. Replace syringe cap.

Performance characteristics of the device

Penetration coefficient: approx. 147 [cm/s]

Storage / disposal

- Store at 2-25 °C (36–77 °F) in a dry place.
- Protect against exposure to direct sunlight!
- Do not use after the expiration date!

Patient card + sticker (Fig. see »Patient card«)

This material is not radiopaque. For the documentation of the infiltrated surfaces and lesion depths, the enclosed patient card can be filled out at the time of the treatment and follow-up visits and be given to the patient. In addition, the enclosed sticker facilitates the documentation in the patient's record.

1. Front side: Enter the name of the patient and add the office stamp.
2. Tooth diagram: Mark the treated area.
3. Record the treated tooth [1], the treated surface [2] (d = distal, m = mesial, v = vestibular (buccal, cervical, labial), l = lingual or palatal), lesion depth*, and the treatment date [3].
4. Follow-up visit [4]: Record the lesion depth* and date of the follow-up appointment. Annual check-ups are recommended.

*see »Lesion depth classification«

Composition

- Icon Smooth Surface Etch: Hydrochloric acid (approx. 47 %), water (approx. 33 %), glycerol (approx. 15 %), pyrogenic silicic acid, surface-active substances
- Icon Dry: Ethanol (approx. 99 %)
- Icon Infiltrant: Methacrylate-based resin matrix (approx. 99%), initiators, additives

Note: A glossary of all symbols is displayed at: <http://www.dmg-america.com/literature>

Caution: US Federal Law restricts this device to sale by, or on the order of a dentist, or other practitioner licensed by law of the state in which he or she practices to use or order the use of this device.

Mode d'emploi

Français

Description du produit

Icon Proximal est un produit innovant pour le traitement micro-invasif de lésions dans la zone proximale.

Icon Proximal a été spécialement mis au point pour le traitement en douceur des caries proximales naissantes.

Indications d'utilisation (pour l'image, voir «Lesion depth classification»)

- Traitement micro-invasif des lésions carieuses non cavitaires (niveau de profondeur D1 max.*)

* Classement radiographique de la profondeur des lésions à l'aide de clichés interproximaux

Contre-indications

- Ne pas appliquer le matériau pour les lésions profondes (D2 – D3) (voir « Classement de la profondeur des lésions ») avec un émail présentant une cavitation (défauts de l'émail).
- Ne pas appliquer le matériau aux endroits présentant des allergies connues ou des allergies de contact à l'un de ses composants.

Restriction d'utilisation

L'utilisation d'Icon est contre-indiquée s'il est impossible de sécher et de protéger suffisamment la gencive.

Groupes cibles de patients

Personnes traitées dans le cadre d'une procédure dentaire.

Utilisateurs auquel le dispositif est destiné

Dentiste

Remarques concernant l'utilisation

- Les appareils de photopolymérisation doivent émettre à 450 nm et être vérifiés régulièrement.
- L'intensité lumineuse doit être d'au moins 800 mW/cm².
- Placez l'appareil de photopolymérisation le plus près possible du matériau travaillé.
- Avant de poursuivre le traitement, évitez de toucher la surface mordancée et veillez à ce qu'elle ne soit pas contaminée par la salive ou l'humidité. En cas de contamination après séchage, remordancez pendant environ 10 secondes, puis répétez l'opération de séchage avec Icon Dry.
- Pour des résultats thérapeutiques efficaces, une surface de travail suffisamment sèche est essentielle. Des mesures appropriées doivent donc être prises pour assurer une isolation complète du champ opératoire. Évitez d'utiliser une digue en élastomère thermoplastique telle que Flexi-Dam (Coltène Whaledent/Hygenic).
- Jetez les seringues après utilisation.
- Les seringues fournies dans l'unité contiennent suffisamment de matériau pour traiter deux lésions proximales chez un (1) patient.
- D'autres surfaces proximales peuvent être traitées consécutivement au cours d'une même visite.

Utilisation recommandée (pour l'image, voir «Handling»)

Préparation

1. Nettoyez la dent affectée et les dents adjacentes avant le traitement. Enlever tout résidu de produit nettoyant par pulvérisation d'eau.
2. Assurez-vous que la surface de travail est suffisamment sèche. À cet effet, des mesures appropriées telles qu'une digue en élastomère doivent être prises et utilisées conformément aux instructions du fabricant.

Séparation

1. Insérez l'un des coins de séparation fournis dans l'espace interproximal (Fig. 1).
 - ▶ Pour faciliter l'accès à la région proximale, la poignée du coin peut être pliée ou détachée avec un mouvement de torsion.
 - ▶ Pour obtenir une séparation suffisante entre les dents, les coins doivent être placés à une profondeur adéquate dans l'espace interproximal.
 - ▶ Une séparation d'environ 50 µm est recommandée pour garantir la réussite du traitement. Cette séparation peut être réalisée en plusieurs étapes : Insérez le coin jusqu'à ce qu'une résistance soit perceptible. Patientez 3 à 5 secondes, puis enfoncez progressivement le coin jusqu'à obtenir une séparation suffisante.
 - ▶ Laissez le coin dans l'espace proximal pendant toute la durée de la procédure.
 - ▶ Pour les zones proximales plus exigües, l'utilisation d'une bague orthodontique en caoutchouc ou de tout autre méthode de séparation avant le traitement (jusqu'à plusieurs jours avant le traitement) assurera une séparation adéquate.

Dévoilement du corps lésionnel

Pour des résultats thérapeutiques efficaces, l'hyperminéralisation doit être éliminée.

1. Vissez le Proximal Tip sur la seringue d'Icon Smooth Surface Etch, puis introduisez l'applicateur dans la zone proximale. Assurez-vous que le côté vert du Proximal Tip est orienté dans la direction de la surface à traiter (Fig. 2).
 - ▶ Le matériau ne s'écoule que du côté de la face verte du Proximal Tip.
2. Appliquez Icon Smooth Surface Etch avec un léger excédent sur la zone de la lésion. Un tour et demi à deux tours du piston de la seringue correspond approximativement à la quantité à appliquer. Laissez agir Icon Smooth Surface Etch pendant 02:00 minutes. Déplacez légèrement l'applicateur pour activer le gel de mordancage. Retirez l'excès de matériau (Fig. 3).
3. Insérez l'embout applicateur de l'espace interproximal. Aspirez Icon Smooth Surface Etch, puis rincez à l'eau pendant au moins 30 secondes. Séchez ensuite soigneusement avec de l'air exempt d'huile ou d'eau (Fig. 4).

Séchage

Pour des résultats thérapeutiques efficaces, il est nécessaire de sécher la lésion sur toute sa profondeur.

1. Vissez l'embout applicateur sur la seringue d'Icon Dry, appliquez une quantité généreuse de matériau sur la lésion, puis laissez agir pendant 30 secondes (Fig. 5). Séchez soigneusement avec de l'air exempt d'huile ou d'eau.

Infiltration

La lésion peut être comblée sur toute sa profondeur par l'infiltrant après un séchage complet.

- ▶ N'appliquez pas Icon Infiltrant à la lumière opératoire directe, car ceci pourrait provoquer un durcissement prématuré du matériau.
1. Vissez un nouveau Proximal Tip sur la seringue d'Icon Infiltrant, puis introduisez l'applicateur dans la zone proximale. Assurez-vous que le côté vert du Proximal Tip est orienté dans la direction de la surface à traiter.
 - ▶ Le matériau ne s'écoule que du côté de la face verte du Proximal Tip.
 2. Appliquez Icon Infiltrant avec un léger excédent sur la zone de la lésion. Un tour et demi à deux tours du piston de la seringue correspond approximativement à la quantité à appliquer.
 3. Laissez Icon Infiltrant pénétrer pendant 03:00 minutes, activez-le de temps en temps en déplaçant doucement l'applicateur, puis complétez si nécessaire (Fig. 6).
 4. Retirez l'embout applicateur de l'espace interproximal. Éliminez le matériau en excès en utilisant du fil dentaire.
 5. Photopolymérisez Icon Infiltrant sur toutes les faces pendant au moins 40 secondes.
 6. Vissez un nouveau Proximal Tip sur la seringue d'Icon Infiltrant, puis répétez l'application et laissez agir pendant 01:00 minute. Retirez l'embout applicateur de l'espace interproximal. Éliminez le matériau en excès en utilisant du fil dentaire. Photopolymérisez sur toutes les faces pendant au moins 40 secondes (Fig. 7).
 7. Si vous devez traiter une deuxième lésion, répétez la procédure recommandée décrite ci-dessus pour le site affecté.
 8. Retirez le coin de séparation et la digue en caoutchouc. Utilisez des bandes à polir pour le polissage des surfaces dentaires.

Interactions

Ne pas utiliser avec des substances qui inhibent la photopolymérisation. Cette consigne s'applique particulièrement aux matériaux qui contiennent de l'eugénol, comme les ciments provisoires.

Risques résiduels / effets secondaires

- Des cas d'allergies de contact à des produits d'une composition semblable ont été rapportés.
- Le contact d'Icon Smooth Surface Etch avec la muqueuse buccale entraîne une coloration superficielle blanche. Celle-ci disparaît au bout de quelques jours.

Mise en garde / précaution

- Ne pas laisser à la portée des enfants !
- Éviter tout contact avec la peau ! En cas de contact accidentel avec la peau, laver immédiatement et soigneusement la zone touchée au savon et à l'eau.
- Éviter tout contact avec les yeux ! En cas de contact accidentel avec les yeux, rincer tout de suite et soigneusement à grande eau, et consulter un médecin si nécessaire.
- Suivre les instructions du fabricant concernant les autres produits utilisés avec le matériau/ les matériaux.
- Tout incident sérieux impliquant ce produit doit être signalé au fabricant et aux autorités chargées de l'immatriculation.

Attention ! Icon Smooth Surface Etch peut occasionner des brûlures chimiques s'il n'est pas utilisé correctement.

- Évitez tout contact avec la muqueuse buccale, les yeux et la peau. En cas de contact accidentel, rincez abondamment à l'eau et le cas échéant, consultez un médecin.
- Veillez à circonscrire l'application à la surface à traiter. Évitez tout contact du gel de mordantage avec les gencives, la dentine exposée, un élément radiculaire et les dents adjacentes.
- Veillez à utiliser uniquement la seringue et l'applicateur fournis pour appliquer le gel de mordantage dans la cavité buccale.
- Éliminez l'embout applicateur après utilisation. Remettez le capuchon de la seringue.

Caractéristiques en matière de performances

Coefficient de pénétration : environ 147 [cm/s]

Stockage / élimination

- Stocker entre 2 et 25 °C (36 à 77 °F) dans un endroit sec.
- Ne pas exposer à la lumière directe du soleil !
- Ne pas utiliser au-delà de la date de péremption !

Carte patient + étiquette autocollante (pour l'image, voir «Patient card»)

Ce matériau n'est pas radio-opaque. Pour la documentation des surfaces infiltrées et la profondeur des lésions, la carte patient ci-joint pourra être remplie lors du traitement et des visites de suivi, puis remise au patient. L'étiquette autocollante jointe facilite par ailleurs la documentation dans le dossier du patient.

1. Face avant : inscrivez le nom du patient et apposez le cachet du cabinet dentaire.
2. Schéma dentaire : indiquez la zone traitée.
3. Notez le numéro de la dent traitée [1], la surface traitée [2] (d = distale, m = mésiale, v = vestibulaire (buccale, cervicale, labiale), l = linguale ou palatine), ainsi que la profondeur de la lésion* et la date du traitement [3].
4. Visite de suivi [4] : Notez la profondeur de la lésion* et la date de la visite de suivi. Des contrôles annuels sont recommandés.

* voir «Lesion depth classification»

Composition

- Icon Smooth Surface Etch : acide chlorhydrique (environ 47 %), eau (environ 33 %), glycérol (environ 15 %), acide silicique pyrogène, substances superficiellement actives
- Icon Dry : éthanol (environ 99 %)
- Icon Infiltrant : matrice à base de résine de méthacrylate (environ 99 %), initiateurs, additifs

Note: Un glossaire avec tous les symboles affichés est disponible sur: <http://www.dmg-america.com/literature>

Attention : La loi fédérale américaine restreint la vente de ce dispositif à un dentiste ou sur ordre d'un dentiste ou de tout autre praticien disposant d'un agrément légal de l'État dans lequel il exerce pour utiliser ou demander l'utilisation de ce dispositif.

Instrucciones de uso

Español

Descripción del producto

Icon Proximal es un producto innovador para el tratamiento microinvasivo de lesiones en la zona proximal.

Icon Proximal se ha desarrollado específicamente para el tratamiento delicado de caries proximales incipientes.

Indicaciones prevista del producto (véase la fig. »Lesion depth classification«)

- Tratamiento microinvasivo de lesiones cariogénicas no cavitadas (profundidad de la lesión hasta D1*)

* Clasificación radiográfica de la profundidad de la lesión a partir de imágenes de aleta de mordida

Contraindicaciones

- No utilice el material para lesiones más profundas (D2 - D3) (véase »Clasificación de la profundidad de la lesión«) con esmalte cavitado (defectos del esmalte).
- No aplique el material si existe alguna alergia o alergia de contacto conocida a alguno de los componentes.

Limitaciones de uso

El uso de Icono está contraindicado si no es posible secar suficientemente y proteger de la encía.

Grupo(s) de pacientes

Personas que reciben tratamiento como parte de un procedimiento dental.

Usuarios previstos

Dentista

Notas para el uso

- Las unidades de fotopolimerización deberían emitir a 450 nm y ser revisadas periódicamente.
- La intensidad de la luz debería ser de al menos de 800 mW/cm².
- Colóquese la luz lo más cerca posible del material.

- La superficie grabada no debe tocarse ni contaminarse con saliva o humedad antes de la reanudación del tratamiento. Si el material se contamina después del secado, repita el proceso de grabado durante unos 10 segundos y vuelva a secar con Icon Dry.
- Para conseguir resultados eficaces con el tratamiento es fundamental que la zona de trabajo esté suficientemente seca. Por lo tanto deben, tomarse las medidas adecuadas para el aislamiento total. No utilice diques de goma elaborados con elastómeros termoplásticos como Flexi-Dam (Coltène Whaledent/Hygenic).
- Deseche las jeringas después de su uso.
- Las jeringas contenidas en el juego de tratamiento contienen material suficiente para el tratamiento de dos lesiones proximales de un paciente.
- En el caso de tratamiento de varias superficies proximales durante una sesión, el tratamiento de las lesiones tendrá lugar una tras otra.

Uso recomendado (para ver uan imagen, consulte »Handling«)

Preparación

1. Antes de empezar el tratamiento, limpie los dientes afectados y los adyacentes. Retire todos los residuos de limpieza con spray de agua.
2. Asegúrese de que la zona de trabajo esté suficientemente seca. A este fin, se deben adoptar e implementar medidas adecuadas en función de las instrucciones del fabricante, como el uso de un dique de goma.

Separación

1. Inserte una de las cuñas odontológicas de separación incluidas en el espacio interproximal (Fig. 1).
 - ▶ Para poder acceder mejor al espacio proximal, la empuñadura de la cuña de separación se puede doblar o extraer con un giro.
 - ▶ Para conseguir una separación suficiente de los dientes, se deben introducir la cuñas con la profundidad suficiente en el espacio interproximal.
 - ▶ Se recomienda separar los dientes aprox. 50 µm para poder garantizar el éxito del tratamiento. Esto se puede realizar gradualmente: introduzca la cuña hasta que note cierta resistencia. Espere de 3 a 5 segundos y vaya intruduciendo poco a poco la cuña hasta lograr una separación suficiente.
 - ▶ Deje la cuña de separación en el espacio proximal durante todo el tratamiento.
 - ▶ Para obtener áreas proximales más justas, el uso de una anilla de caucho de ortodoncia y otro método de separación antes del tratamiento (hasta varios días antes) garantizará una separación adecuada.

Exposición del cuerpo de la lesión

Para conseguir resultados eficaces con el tratamiento, es necesario retirar la hipermineralización.

1. Enrosque la Proximal Tip en la jeringa Icon Vestibular Smooth Surface Etch e introduzca la punta de aplicación en el área proximal. Asegúrese de que la parte verde de la Proximal Tip quede del lado de la superficie que desea tratar (Fig. 2).
 - ▶ El material se aplica solo en el lado verde de la Proximal Tip.
2. Aplique Icon Smooth Surface Etch con un ligero exceso en el lugar de la lesión. 1,5 a 2 vueltas del émbolo de la jeringa equivalen aproximadamente a la cantidad a aplicar. Deje que Icon Smooth Surface Etch actúe durante 02:00 minutos. Mueva el aplicador ligeramente, de modo que se active el gel de grabado. Elimine el exceso de material (Fig. 3).
3. Retire la punta de aplicación del espacio interproximal. Aspire el Icon Smooth Surface Etch y aclare con agua durante al menos 30 segundos. Después seque a conciencia con aire sin aceite ni agua (Fig. 4).

Secado

Para conseguir resultados eficaces con el tratamiento, es necesario secar la lesión en profundidad.

1. Enrosque la Application Tip en la jeringa Icon Dry, aplique una cantidad generosa de material en la lesión y deje que haga efecto durante 30 segundos (Fig. 5). Seque con cuidado la restauración con aire sin aceite ni agua.

Infiltración

El Infiltrant puede penetrar hasta el fondo de la lesión tras el secado completo.

- ▶ No aplique Icon Infiltrant bajo la luz de operación directa, dado que esto puede ocasionar el fraguado prematuro del material.
1. Enrosque una Proximal Tip nueva en la jeringa Icon Infiltrant e introduzca la punta de aplicación en el área proximal. Asegúrese de que la parte verde de la Proximal Tip quede del lado de la superficie que desea tratarse.
 - ▶ El material se aplica solo en el lado verde de la Proximal Tip.
 2. Aplique Icon Infiltrant con un ligero exceso en el lugar de la lesión. 1,5 a 2 vueltas del émbolo de la jeringa equivalen aproximadamente a la cantidad a aplicar.
 3. Deje que Icon Infiltrant penetre durante 03:00 minutos, active ocasionalmente el Infiltrant moviendo suavemente el aplicador y después rellene según sea necesario (Fig. 6).
 4. Retire la punta de aplicación del espacio interproximal. El exceso de material se elimina con seda dental.
 5. Fotopolimerice Icon Infiltrant por todos los lados al menos durante 40 segundos.
 6. Atornille una nueva Proximal Tip en la jeringa de Icon Infiltrant, repita la aplicación y deje fraguar durante 01:00 minuto. Retire la punta de aplicación del espacio interproximal. El exceso de material se elimina con seda dental. Fotopolimerice a continuación por todos los lados al menos durante 40 segundos (Fig. 7).
 7. En caso de tratamiento de una segunda lesión, repita los pasos recomendados descritos previamente para la aplicación en el lugar afectado.
 8. Retire la cuña de separación y el dique de goma. El pulido de la superficie se realiza con tiras de pulir.

Interacciones

No usar con sustancias inhibitoras de la polimerización. Esto se aplica especialmente a los productos que contienen eugenol, como los cementos provisionales.

Riesgos residuales/efectos secundarios

- En casos aislados se han descrito alergias de contacto con productos de composite similares.
- El contacto de Icon Smooth Surface Etch con la mucosa oral provoca una coloración blanca de las superficies. que remitirá al cabo de unos días.

Advertencias / precauciones

- ¡Mantener fuera del alcance de los niños!
- ¡Evitar el contacto con la piel! En caso de contacto accidental con la piel, lavar inmediatamente la zona afectada con agua y jabón.
- ¡Evitar el contacto con los ojos! En caso de contacto accidental con los ojos, lavar inmediatamente con abundante agua y acudir al médico si fuera necesario.
- Siga las instrucciones del fabricante para los otros productos que se utilizan con el material o los materiales.
- Se tiene que informar al fabricante y a las autoridades responsables de registro de incidentes graves que impliquen a este producto.

¡Atención! Icon Smooth Surface Etch puede ocasionar quemaduras químicas si no se usa correctamente.

- Evite el contacto con los tejidos blandos de la boca, los ojos o la piel. En caso de contacto accidental, aclare con agua abundante y, en caso necesario, acuda al médico.
- Límitese la aplicación a la superficie que va a tratar. Evite el contacto del gel de grabado con la encía, la dentina expuesta, los elementos de raíz y los dientes adyacentes.
- Utilice solamente la jeringa incluida y la punta para la aplicación del gel de grabado en la boca del paciente.
- Deseche la punta de aplicación después de su uso. Quite el tapón de la jeringa.

Características de funcionamiento del producto

Coefficiente de penetración: aprox. 147 [cm/s]

Almacenamiento / eliminación

- Almacenar a 2-25 °C (36-77 °F) en un lugar seco.
- ¡Proteger de la radiación solar directa!
- ¡No usar después de la fecha de caducidad!

Tarjeta del paciente + etiqueta (fig. véase »Patient card«)

El material no es radiopaco. Para documentar las superficies infiltradas y las profundidades de las lesiones, se puede rellenar y entregar la tarjeta para el paciente adjunta al momento del tratamiento y de las visitas de seguimiento. Además, la etiqueta adjunta simplifica la documentación en el historial del paciente.

1. Lado delantero: Escriba el nombre del paciente y añada el sello de la oficina.
2. Diagrama dental: Marque la zona tratada.
3. Indique el diente tratado [1], señale la superficie tratada [2] (d = distal, m = mesial, v = vestibular (bucal, cervical, labial), l = lingual o palatinal), indique la profundidad de la lesión* y anote la fecha del tratamiento [3].
4. Visita de seguimiento [4]: Registre la profundidad de la lesión* y la fecha de la cita de seguimiento. Se recomiendan períodos de revisión anuales.

*véase »Lesion depth classification«

Composición

- Icon Smooth Surface Etch: Ácido hidroclicrico (aprox. 47 %), agua (aprox. 33 %), glicerol (aprox. 15 %), ácido silícico pirogénico, sustancias activas en superficie
- Icon Dry: Etanol (aprox. 99 %)
- Icon Infiltrant: Matriz de resina a base de metacrilatos (aprox. 99%), iniciadores, aditivos

Nota: Puede encontrar un glosario de todos los símbolos que aparecen en: [http:// www.dmg-america.com/literature](http://www.dmg-america.com/literature)

¡Atención! Las Leyes Federales de los Estados Unidos restringen la venta de este producto a los odontólogos o por prescripción de estos o de otros médicos autorizados por las leyes del estado en el que ejerza o prescriba el uso de este dispositivo.